

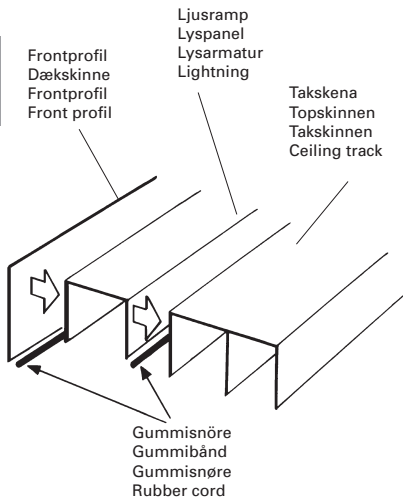
Monteringsanvisning skjutdörrar Galax

Monteringsvejledning skydedøre

Monteringsanvisning skyvedører

Assembly guide sliding doors

1



Lägg frontprofilen med framsidan nedåt och haka på takskenan innan den skruvas på plats. Frontprofilen låses med $\varnothing 4$ mm gummisnören som först klipps i två lika stora delar. Gummisnöret trycks med hjälp av en mejsel in i spåret som bildas mellan profilernas underkant.

Sträcker man ut gummisnöret så går det lättare på plats. Skall ljusramp användas, hakas den på takskenan före frontprofilen och låses med gummisnören.

Læg dækskinnen med forsiden nedad og hægt topskinnen på inden topskinnen skrues på plads. Dækskinnen låses med $\varnothing 4$ mm gummibånd, som klippes på midten.

Gummistykkerne trykkes ved hjælp af en skruetrækker ind i sporet, der dannes mellem profilernes underkanter.

Såfremt der skal monteres lyspanel, hægtes det på topskinnen før dækskinnen og låses med gummistykker.

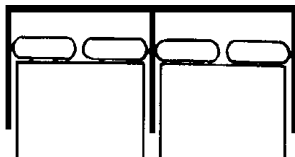
Legg frontprofilen med framsiden ned og hekt på takskinnen før den skrues på plass.

Frontprofilen låses med $\varnothing 4$ mm gummisnöre som er kappet på midten.

Gummisnöret trykkes ned i sporet som blir mellom profilenes underkant ved hjelp av en flat skruestrækker. Skal det anvendes lysarmatur, festes denne på takskinnen før profilen festes på lysarmaturet med gummisnöret.

Put the front profil with the front side down and hook the lightning on. Hook the ceiling track on before screwing it in the ceiling. The front profile and the lightning are locked with a $\varnothing 4$ mm rubber cord divided in 2 pieces. Use a screw driver to press the rubber cord into the channel between the lower edge of the profiles.

2



Takskenan och golvskenan levereras oborrade. Takskenan skall skruvas direkt i undertak eller i nedbyggnad. Förborra för lämpliga fästpunkter med ett 5 mm borr och montera takskenan i öppningens framkant med de kullriga skruvarna.

Golvskenan monteras med dubbelsidig tape 17 mm från öppningens framkant. Alternativt kan också golvskenan förborras och skruvas fast.

Topskinnen og gulvskinnen leveres uden huller. Topskinnen skal skrues direkte i loftet eller i nedbygning. Passende huller til fastgørelse bores med et 5 mm bor, og topskinnen monteres i åbningens forkant med de rundhovedede skruer.

Gulvskinnen monteres med dobbeltklæbende tape 17 mm fra åbningens forkant. Alternativt kan gulvskinnen også forbores og skrues fast.

Takskinnen og gulvskinnen leveres uten huller. Takskinnen skrues rett i taket eller i nedforing. Passende huller for innfesting bores med et 5 mm bor, og takskinnen monteres i åpningens framkant med skruer med koppet hode. Gulvskinnen monteres med dobbeltsidig tape 17 mm fra åpningens framkant. Alternativt kan også gulvskinnen forbores for å skrues fast.

The ceiling rail and the floor rail are delivered without drilled holes. The ceiling rail is to be attached with screws in the ceiling or in an opening reducer. Drill the appropriate points of attachment with a 5 mm drill and fix the ceiling rail with screws at the front edge of the opening.

The floor rail is fixed with double-sided tape 17 mm from the front edge of the ceiling rail, inwards toward the wall. Alternatively, the floor rail can also be fixed with screws.

3

Fig. 1

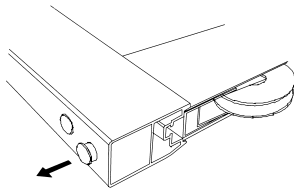


Fig. 2

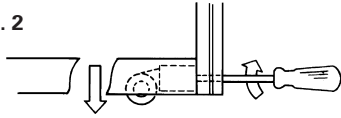
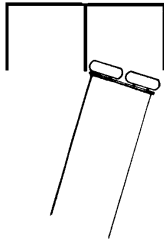


Fig. 3



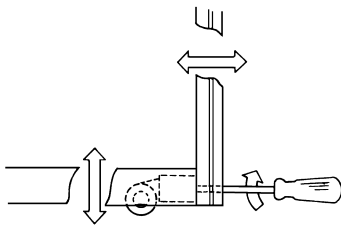
1. Börja med att justera ut gulvhjulen. Justerskruven nås genom hålet längst ner på sideprofilen. OBS! För att justera gulvhjulet måste täckproppen tryckas ut (se fig 1 och 2).
2. Montera den bakre skjutdörren först. För in skjutdörren i takskenans bakre spår (se fig 3).
3. Placera sedan gulvhjulen i motsvarande spår i gulvskenan.

1. Begynd med at justér gulvhjulene ud. Justerskruen nås gennem hullet nederst på sideprofilen. OBS! For at justere bundhjulet skal dækproppen fjernes (se fig 1 og 2).
2. Sæt den bagerste skydedør på plads først. Løft skydedøren op i takskenens bagerste spor (se fig. 3).
3. Sæt derefter gulvhjulene i modsvarende spor i gulvskinnen.

1. Før du plasserer døren inn på plass i skinnen må du justere ut gulvhjulene. Justerskruen nås gjennom hullet nederst på rammen/sideprofilen (se fig 1 og 2). Her må du benytte en skrutekoker med stjerne.
2. Monter de/den bakerste døren først. Før døren inn i bakerste sporet på takskinnen (se fig 3).
3. Plasser så døren i det bakerste sporet i gulvskinnen.

1. Start by setting back the bottom wheel. You reach the adjustment screw by removing the plug at the bottom of the stile. See fig. 1 and 2.
2. Place the rear sliding door first. Slide it into the rear track of the ceiling rail. See fig. 3.
3. Place the door with the wheels in the rear track of the floor rail.

4



Justera gulvhjulen så dörren går fritt från gulvskenan och så att dörren sluter an mot sidoväggarna. Lyft lite på dörren samtidigt som justeringen göres. Prova att dörrarna löper friktionsfritt över allt.

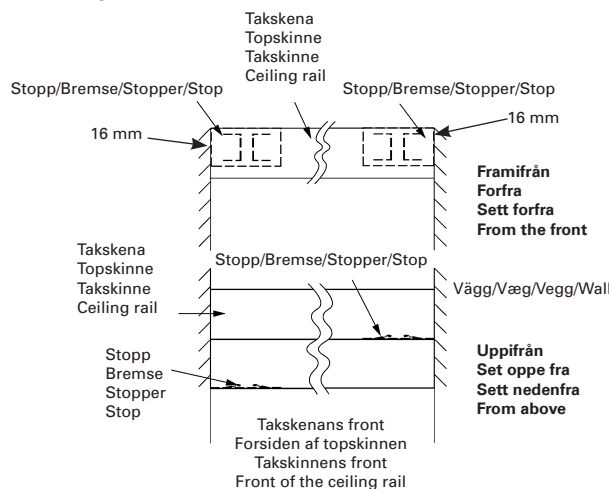
Justér gulvhjulene, så dørene går fri af gulvskinnen og slutter tæt mod sidevæggene. Løft lidt i dørene under justeringen. Kontrollér, at dørene løber overalt uden at støde på.

Juster gulvhjulene slik at skyvedøren går fritt fra gulvskinnen, og at døren slutter tett til skapsiden/væggen. Justeringskruen nåes gjennom hullet lengst nede på sideprofilen. Løft litt på dørene samtidig som justeringen gjøres. Sjekk at dørene går friksjonsfritt over hele bredden.

Adjust the bottom wheels so the door meets the side wall straight. Lift the door slightly while adjusting.

5a

Montering av positionsstopp (2 dörrar) / Montering af positionsbremser (2 døre) / Montering av stopper (2 dører) / Mounting the position stop (by 2 doors)



Fastsättning av stopp vid de yttre dörrarna.

Montering af positionsbremser i siderne.

Å feste stopper ved de ytre dørene

Attaching the stops on the front doors.

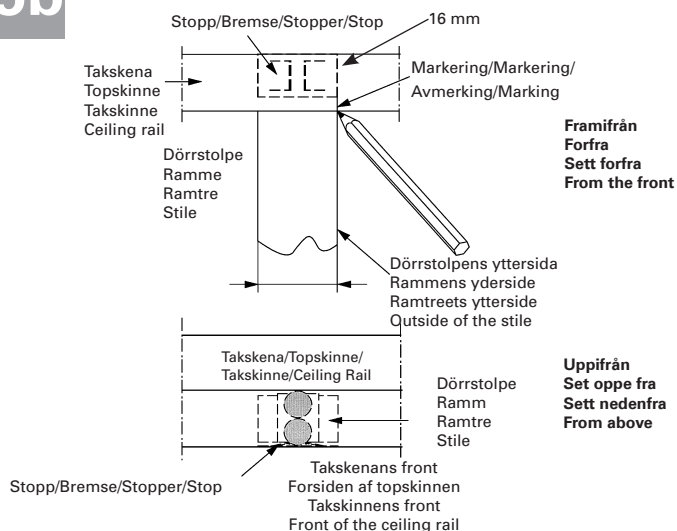
Sätt stoppet 16 mm från väggen.

Sæt bremsen 16 mm fra væggen.

Sett stopperen 16 mm fra væggen

Attaching the stop 16 mm from the wall.

**Montering av positionsstopp (fler än 2 dörrar) / Montering af positionsbremser (flere end 2 døre) /
Montering av stopper (flere enn 2 dører) / Mounting the position stop (by more than 2 doors)**



1. Ställ dörren så att man får lika överlapp på båda sidor.
2. Gör en markering på takskenan vid dörrstolpens yttersida.
3. Skjut dörren åt sidan.
4. Sätt fast stoppet 16 mm från markeringen.

1. Stil døren så man får lige meget overløb på begge sider.
2. Lav en markering på topskinnen ved rammens yderside.
3. Skyd døren til side.
4. Sæt bremsen fast 16 mm fra markeringen.

1. Sett døren slik at man får likt overlapp på begge sider.
2. Sett et merke på takskenen ved dørens ytterside.
3. Skyv døren til siden.
4. Fest stopperen 16 mm fra markeringen.

1. Place the doors so that there is equal overlap on bothsides.
2. Mark on the ceiling rail the position of the outside of the stile.
3. Slide the door sideways.
4. Fix the stop 16 mm from the marking.

Rengöring / Rengöring / Rengjøring / Cleaning instructions

Spegel / Spejle / Speil / Mirrors

Om du får smuts eller fläckar på spegelytan använd först fönsterputs. Om detta inte hjälper kan du använda ett rakblad eller stålull av typ "Svinto". (Obs! Endast stålull ej Scotch brite eller liknande) Glaset blir inte repat varken av rakblad eller av stålull!

Skulle någon fläck eller limrest från tillverkningen finns kvar på spegeln, trots vår kontroll, så kan du rengöra med metoden ovan.

Hvis du har snavs eller pletter på spejlet så anvend første almindeligt vinduespudd. Hvid dette ikke hjælper på prøv med et barberblad eller ståluld af typen "Svinto". (Obs. Kun ståluld ikke Scotch brite eller lignende). Spejlet bliver ikke ridset af hverken barberblad eller ståluld!

Skulle der findes nogle pletter eller limrester fra produktionen på spejlet, trods vores kontrol, så kan de fjernes på ovennævnte måde.

Flekker og fingermerker rengjøres med vanlig vinduspuss, evt. microfiberklut. Skulle det sitte igjen limrester og lignende fra produksjonen, kan en glasskrape benyttes.

If you get stains on the mirror use window-cleaning. If it does not work you can use a razor blade or steel wool.

(N.B. Only steel wool not Scotch brite or similar) Neither razor blade nor steel wool will scratch the mirror!

Should there be a spot or remains of glue from the production on the mirror, in spite of our control, clean it with the method above.

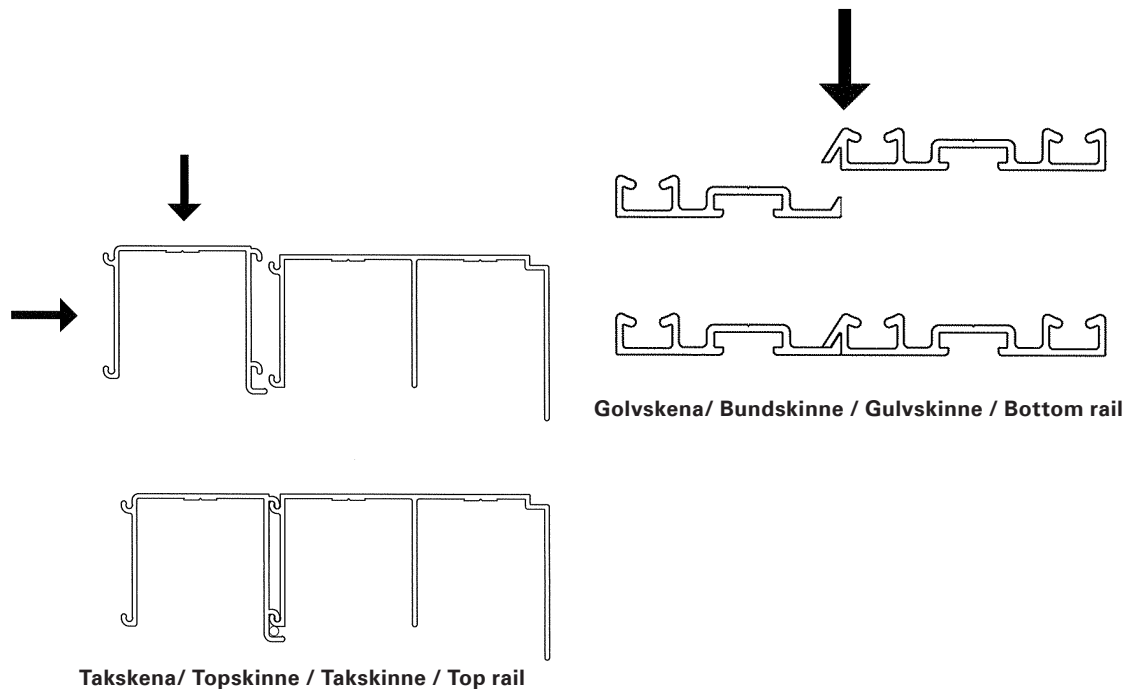
Fanerade paneler / Finér paneler / Finerte paneldøre / Veneered panels

Det kan förekomma slipdamm på baksidan av de fanerade panelerna. Dammsug baksidan och torka av med våt trasa.

Der kan forekomme slibestøv på bagsiden af de finerede paneler. Støvsug bagsiden og tørk efter med en våd klud.

Det kan forekomme slipestøv på baksiden av de finerte panelene. Støvsug baksiden og tørk av med en fuktig klut.

There may be some dust on the back of the veneer panels. Vacuum clean the back side and wipe off with a wet cloth.

**Konsumentkontakt**

Sverige
 Tel. 0392 389 10
 Fax. 0392 361 25
 E-mail: info@lumi.se
 www.lumi.se

Forbrugerkontakt

Danmark
 Tel: 56 64 13 24
 Fax: 56 64 13 27
 E-mail: lumi@lumi.dk
 www.lumi.dk

Forbrukerkontakt

Norge
 Tel. 67989200
 Fax. 67989201
 E-mail: info@lumi.no
 www.lumi.no

Lumi®